

FAMEN NEWS

ENTREVISTA

A docente entrevistada desta 5ª edição é a Profa. Ms Liliane Câmara que fala sobre os desafios da inclusão no ensino regular. Entrevista - **Página 05.**

CULTURA

Confira o texto do estudante FAMEN Francesco sobre Cordel e como o inserir no cotidiano do Educador. Editoria de Educação - **Página 07.**

ESTILO DE VIDA

TAI CHI CHUAN, a arte marcial milenar que ajuda a emagrecer, melhora a concentração e traz qualidade de vida. Editoria de Qualidade de Vida - **Página 09.**

OS FEITOS DAS MUDANÇAS CLIMÁTICAS NO BRASIL

Entenda como as mudanças climáticas afetam os eventos da natureza, como são formados os ciclones e quais as suas consequências para a vida da população. A matéria assinada pelo estudante José Ailton, mostra informações sobre os ciclones, inclusive, que passaram pelo Brasil. Notícias - **Página 02.**



TERREMOTO NO MARROCOS

Entenda as causas e efeitos do tremor de terra que ocasionou um grande número de mortos e destruição no país do norte africano. Notícias - **Página 03.**

REPORTAGEM

Contada pela Profa. Ms. e Diretora Geral da Faculdade FAMEN, Valdete Batista do Nascimento, e escrita pela discente José Nara Henrique da Silva, a matéria descreve os bastidores da primeira avaliação realizada pelo MEC na Faculdade FAMEN. Entenda a importância de estudar em uma Faculdade bem avaliada e como isso faz a diferença para o seu currículo e carreira. Reportagem - **Página 04.**



INTERVENÇÃO PSICOPEDAGÓGICA

Matéria realizada em parceria com Felipe Eduardo Pereira da Cruz, Especialista em Psicopedagogia Institucional e Clínica. Notícias - **Página 08.**

EXPERIÊNCIAS PEDAGÓGICAS SOBRE MEMÓRIAS

Palestra realizada na Faculdade FAMEN no curso de Psicopedagogia Institucional e Clínica. Notícias - **Página 08.**

COLUNA SOCIAL E EVENTOS REALIZADOS

Veja o que foi destaque na comunidade acadêmica FAMEN no ano de 2023. Coluna social - **Página 11.**

NOTÍCIAS

CAUSAS E EFEITOS DOS CICLONES QUE OCORRERAM NO BRASIL NOS ÚLTIMOS ANOS

Por José Ailton Soares da Silva



Foto: Mundo Educação- Portal UOL

Aconteceu um Ciclone no Brasil, no Rio Grande do Sul, no dia 4 de Setembro de 2003, com tempestade e vento que superou 100 km/h, 47 mortos, causou danos estimados em 1,3 bilhões de reais, 924 feridos, 46 desaparecidos, 4.794 desabrigados e 20.490 desalojados.



INFORMATIVO METEOROLÓGICO Nº38/2023 DO MINISTÉRIO DO MEIO AMBIENTE

O Ciclone extratropical se formou na costa entre o Rio Grande do Sul do Brasil e o Uruguai deixando casas cobertas de água, arrastando tudo por onde a correnteza passava e deixando imenso lastro de destruição.

RECENTES NÚMEROS DE CICLONES NO BRASIL

No Brasil, os ciclones são fenômenos que ocorrem especialmente na Região Sul. Uma pesquisa feita pela Faculdade de Oceanografia da Universidade Estadual do Rio de Janeiro mostrou que entre 2004 e 2016 foram registrados dois ciclones tropicais e cinco ciclones subtropicais.

Contudo, apenas um desses ciclones alcançou o continente. O ciclone ficou conhecido como Ciclone Catarina, ao ter atingido o estado de Santa Catarina, em 2004. A tempestade tropical deixou mais de 20 mil desabrigados e causou 11 mortes. Inicialmente, esse ciclone era extratropical, mas ao deslocar-se mudou de categoria transformando-se em um ciclone tropical.

Fontes:

<https://mundoeducacao.uol.com.br/geografia/ciclone.htm>

<https://valor.globo.com/brasil/noticia/2023/09/11/entenda-o-que-esta-acontecendo-no-rio-grande-do-sul-apos-passagem-de-ciclone.ghtml>

TERREMOTO DE 2023 MATA MAIS DE 2000 PESSOAS NO MARROCOS

Por Maria Aparecida da Costa Silva



Foto: Agência Brasil

Quais os efeitos de um terremoto?

Entre os efeitos dos terremotos estão a vibração do solo, abertura de falhas, deslizamento de terra, tsunamis e mudanças na rotação da terra. Além disso, ocorrem consequências prejudiciais ao homem como, morte, prejuízos financeiros e sociais, desabamentos de construções etc. A energia liberada por um terremoto pode ter um potencial elevado que pode tirar os prédios das fundações, além de causar fendas na superfície.

Causas de um Terremoto?

Os abalos sísmicos ou tremores de terra geralmente ocorrem quando as rochas estão sob grande pressão, vinda do interior do planeta. Essa pressão exerce uma força nas rochas (placas tectônicas) e procura alguma maneira de se exaurir. Esse evento resultou de uma “falha inversa” das placas tectônicas da Eurásia e da África.

Terremoto em Marrocos 2023

Um terremoto atingiu a região Central do Marrocos na 6ª feira (08/09/2023). Foi o mais mortal na região desde 1960. O epicentro registrado na cidade de Marrakech marcou 6,8 pontos na escala Richter e deixou mais de 2.000 mortos. O terremoto atingiu a profundidade de 18,5 quilômetros.

O impacto do terremoto que atingiu a região central do equívale a 32 bombas atômicas lançadas em Hiroshima no Japão durante a 2ª Guerra Mundial, explicou o professor da USP, George de França. O terremoto, classificado como “intraplaca”, ocorreu por volta das 23h11 (horário local) e às 19h30 (de Brasília) segundo o serviço Geológico dos EUA.

Tremores de Terra

Os terremotos são tremores de terra que correspondem a um fenômeno natural que compõe a estrutura do planeta, uma vez que essa não é estática, é bastante dinâmica e realiza diversos movimentos, pois existe uma grande quantidade de energias em seu interior.

O terremoto é um dos elementos ativos que ocorre no planeta, nesse caso é desenvolvido com várias intensidades que oscilam de acordo com a energia liberada que é medida de em nível de escala. “No mundo a escala mais usada é a Escala Richter que varia de 0 a 9 graus, em energia liberada pelo tremor.”

Abalos sísmicos

Há vários tipos de movimentos das placas, porém os mais importantes são: convergente (quando se chocam) e divergente (quando se movimentam em direções contrárias). Os abalos sísmicos podem ocorrer pela movimentação das placas tectônicas, por atividades vulcânicas e por desmoronamentos da estrutura interna da terra.

O Terremoto no Marrocos foi causado por falha de 25 km de Extensão. Classificado como “intraplaca”, uma vez que se deu em uma região estável, ou seja. Longe do limite entre as placas tectônicas; o Marrocos está 550 km ao sul do limite entre a placa da África e da Eurásia.

Fonte:

Brasil Escola <https://brasilecola.uol.com.br> > ... > Geografia Física
[uol.com.br](https://brasilecola.uol.com.br)
<https://brasilecola.uol.com.br/geografia/os-terremoto>.
<https://brasilecola.uol.com.br/geografia/os-terremotos-seus-efeitos.htm>

REPORTAGEM

REFLEXÕES SOBRE A PRIMEIRA AVALIAÇÃO INSTITUCIONAL DO MEC NA FACULDADE FAMEN

Por José Nara Henrique da Silva



Foto: Profa. Ms. Valdete Batista do Nascimento - Diretora Geral da Faculdade FAMEN

O MEC se fez presente na faculdade FAMEN para o seu credenciamento. A FAMEN em 2023 foi qualificada com o conceito 4. O primeiro passo para uma instituição de educação superior funcionar regularmente é solicitar o credenciamento do MEC. O MEC poderá estar presente em três fases. Uma delas é quando há a avaliação de uma proposta de criação de curso que deverá ser autorizado desde que o projeto atinja todas as exigências protocoladas e analisadas por dois avaliadores — sorteados dentro do cadastro da BASis (Banco Nacional de Avaliadores).

Reconhecimento de curso — esse é mais um motivo da visita do MEC. Essa etapa acontece quando a primeira turma chega na metade do curso. Por fim, a renovação desse reconhecimento deve ser feita a cada 3 anos, quando todos os processos precisam estar de acordo com o que foi proposto inicialmente.

O reconhecimento de curso pelo MEC é uma exigência legal para os cursos superiores de graduação e de pós-graduação do sistema federal de ensino. Essa exigência está prevista no art. 45 do Decreto nº 9.235, de 2015: “O reconhecimento e o registro de curso são condições necessárias à validade nacional dos diplomas.” (Art. 45).

Dessa forma, para que um curso possa ser ofertado e o seu diploma tenha validade em todo o território nacional, é preciso que ele seja reconhecido pelo órgão.

Para as instituições de ensino, as avaliações conduzidas pelo MEC são decisivas, já que elas definem se os cursos podem continuar a ser ofertados ou não. Para os estudantes, esses indicadores são excelentes para auxiliar na hora de escolher a futura faculdade.

Escolher um curso com conceitos satisfatórios (maiores que 3) significa contar com a qualidade de ensino, recursos e estrutura necessária para uma boa formação e, assim, ter acesso às melhores oportunidades de formação para o mundo do trabalho.

O Conceito Institucional é obtido a partir da avaliação in loco ou de forma on-line dos técnicos no MEC. Isto é, a equipe do Sinaes faz uma visita à Faculdade para analisar diversos atributos, incluindo as instalações físicas, o funcionamento da gestão, o desempenho de docentes e coordenadores etc. Para as instituições de ensino, as avaliações conduzidas pelo MEC só são decisivas, já que elas definem se os cursos podem continuar a ser ofertados ou não. Para os estudantes, esses indicadores são excelentes para auxiliar na hora de escolher a Faculdade.

A visita do MEC foi realizada totalmente on-line na Faculdade FAMEN entre as datas de 10, 11 e 12 de julho de 2023 para o credenciamento da faculdade e reconhecimento do curso de Pedagogia da instituição. Por meio de protocolos do MEC, respondendo avaliações, após preenchimento de informações no site E-mec recebe-se um e-mail de uma avaliadora principal para que seja feita as avaliações necessárias.

A avaliação de forma on-line com uso de aparelhos como câmeras, celulares e o uso de uma plataforma permitiu a observação das instalações da instituição como a cantina, laboratório de informática, banheiros, infraestrutura para pessoas com deficiência, salas de aula entre outros. Houve a participação do corpo docente, corpo técnico administrativo, dos estudantes e de representante da comunidade.

A Faculdade Metropolitana Norte Riograndense obteve CONCEITO 04 na avaliação do MEC. Se trata de uma pontuação de excelência!!!

Fonte:

<https://blogcarreiras.cruzeirodosuleducacional.edu.br/avaliacao-do-mec/>

ENTREVISTA

ENTREVISTA COM A DOCENTE LILIANE CÂMARA QUE DISCUTE SOBRE A INCLUSÃO NO ENSINO REGULAR

Por Kaline Cristina Oliveira da Silva
Entrevista: Profa. Ms. Liliane Silva Câmara de Oliveira

A Professora Mestre Liliane Silva Câmara de Oliveira tem mestrado Acadêmico em Ensino de Ciências e Educação Matemática (Biologia) pela Universidade Estadual da Paraíba - UEPB, Campina Grande/PB – 2017. É especialista em Neuropsicopedagogia Institucional, Clínica e Hospitalar pela Faculdade Serra Geral – FSG, Janaúba/MG – 2022. É Especialista em Psicanálise Clínica Avançada pela Faculdade Serra Geral – FSG, Janaúba/MG – 2022. É Especialista em Educação Especial – Libras pela Faculdade Metropolitana Norte Riograndense – FAMEN, Natal/RN – 2021. É Especialista em Microbiologia e Parasitologia pela UniFacex, Natal/RN – 2016. É Graduada em Ciências Biológicas (Licenciatura) pela Universidade Potiguar – UnP/2013.2. É Graduada em Pedagogia pela UNIASSELVE – 2023. Exerceu a função de Coordenadora Pedagógica Geral na Secretaria Municipal de Educação de Pureza/RN de 2017 a 2022; Esteve como Secretária Municipal de Assistência Social de Pureza/RN de maio de 2022 a maio de 2023. Atua como Docente na Graduação de Pedagogia do Centro Universitário Uninassau Natal/RN; como também na Graduação e Pós-graduação na Faculdade Metropolitana Norte Riograndense FAMEN, Natal/RN, onde participa do corpo dirigente na função de Diretora Acadêmica; Foi aluna especial de doutorado no PPGEPI do IFRN CT-NAT/2021; possui experiência como palestrante na área educacional e de educação ambiental; coordenação, organização e apresentação de eventos educacionais intermunicipais. A seguir prosseguirão as reflexões da ilustre entrevistada.



Profa. Ms. Liliane Silva Câmara de Oliveira

Professora Liliana, o que significa inclusão?
Inclusão é o ato de incluir e acrescentar, ou seja, adicio-

nar coisas ou pessoas em grupos e núcleos que antes não faziam parte. Socialmente, a inclusão representa um ato de igualdade entre os diferentes indivíduos que habitam determinada sociedade. Assim, esta ação permite que todos tenham o direito de integrar e participar das várias dimensões de seu ambiente, sem sofrer qualquer tipo de discriminação e preconceito.

O que você sabe sobre a campanha Setembro verde ou Mês da inclusão social de pessoas com deficiência?

Em 2015, foi iniciada a Campanha Setembro Verde com o objetivo de estabelecer setembro como o mês dedicado à defesa dos direitos das pessoas com deficiência e à promoção da sua visibilidade na sociedade. Além disso, a cor verde foi escolhida para representar o Dia Nacional e Estadual de Luta das Pessoas com Deficiência, no dia 21 de setembro, que coincide com o Dia da Árvore no Brasil.

Qualquer pessoa com deficiência pode frequentar a escola?

A escola é um direito de todos garantida desde a Constituição Federal de 1988 em seu artigo 205, porém por questões histórico-culturais os processos de inclusão de Pessoas com Deficiência (PCD's) no sistema escolar regular é bem mais recente e parte de uma quebra de paradigmas necessário para os avanços nessa perspectiva. Foi a partir da Declaração de Salamanca, formulada na Guatemala em 1994 pela Conferência Mundial de Educação Especial, que os olhares para a inclusão foram ficando mais atentos ao redor do mundo. No Brasil, essa Convenção foi incorporada como decreto de Lei e passou-se a se discutir mais sobre o tema e tentar garantir cada vez mais a presença efetiva de todos na sala de aula comum, sem percepção de diferenças, com a promoção de opor-

malamente em 1994 pela Conferência Mundial de Educação Especial, que os olhares para a inclusão foram ficando mais atentos ao redor do mundo. No Brasil, essa Convenção foi incorporada como decreto de Lei e passou-se a se discutir mais sobre o tema e tentar garantir cada vez mais a presença efetiva de todos na sala de aula comum, sem percepção de diferenças, com a promoção de opor-

tunidade de aprendizado para todos.

Como dar suporte a alunos com deficiência?

Ao nos depararmos com PCD em nossas salas de aula é preciso ter a sensibilidade de acolhê-lo de forma igualitária dos demais, porém buscar conhecer melhor as especificidades dele e quais as formas de desenvolvimento e aprendizado do mesmo, para assim propor o atendimento escolar necessário através de atividades pedagógicas para sua inclusão e no seu processo de desenvolvimento integral. Em alguns casos o aluno precisará de suporte para além do professor como um auxiliar, um cuidador ou um profissional mais específico.

Quais as diferenças entre a sala de recursos e o apoio pedagógico?

O apoio pedagógico pode ser dinâmico e ocorrer em diferentes espaços como na sala de aula, em clínicas, hospitais, na própria sala de recursos multifuncionais entre outros. Já a sala de recursos multifuncionais é um espaço estático, equipado com diversos métodos didáticos para se trabalhar com especificações de PCD's e alunos com distúrbios de aprendizagem.

Como planejar atividades e a avaliar a aprendizagem dos alunos com deficiência?

O planejamento e avaliação das atividades para PCD's na escola regular deve ter como principal proposta incluir e desenvolver. Ao planejar o professor deve pensar em uma atividade de envolva todos os seus alunos e proporcione o aprendizado de todos, a avaliação é a observação do avanço do aprendiz através das próprias atividades.

Como as escolas podem requisitar recursos e apoio especializado?

A Escola pode requisitar recursos e apoio especializado através dos órgãos competentes pelas políticas públicas no seu âmbito de inserção, ou seja, através das secretarias de educação.

Qual é o melhor momento para chamar a família para uma investigação diagnóstica?

Acredito que a presença da família é essencial em todos os momentos, mas esta é uma dificuldade que a educação vem enfrentando ao longo do tempo, aproximar a família da escola. Nesse cenário é importante buscar o diálogo junto a família sempre que possível e caso os profissionais da escola perceberem que a criança necessita de um suporte mais específico para o desenvolvimento, a família deve ser informada o mais rápido possível. Claro que se a escola dispõe de profissionais como psicopedagogos, psicólogo ou neuropedagogo, esses profissionais poderão ter maior habilidade para esse momento, mas caso não haja a gestão pedagógica poderá auxiliar o professor para o diálogo claro e explicativo.

“Ao nos depararmos com PCD em nossas salas de aula é preciso ter a sensibilidade de acolhê-lo de forma igualitária dos demais”

O que fazer quando o aluno com deficiência é agressivo?

Esse momento é sempre difícil e parte da prevenção é o que ressaltamos na resposta 1, pois se o profissional conhece as especificidades do aluno, saberá reconhecer sua mudança de comportamento de forma progressiva e o que pode fazer para tentar acalmá-lo antes mesmo que chegar ao seu limite de irritabilidade e agressividade. Então, conhecer o aluno ajudará a reconhecer os seus limites. Caso isso ocorra de forma repentina é preciso tentar proteger quem está ao redor e protegê-lo de se machucar da melhor forma possível, sem usar agressividade.

As turmas que têm alunos com deficiência devem menores?

Existem na LDB de forma geral o quantitativo de alunos presentes em sala, porém essa não especifica sobre a presença de alunos com deficiências. Há alguns projetos de Lei que tramitaram nas Câmaras tentando limitar o quantitativo de alunos em sala de acordo com o nível/ano de educação inserido, como também pela presença de PCD's para cada profissional presente no espaço, porém não consegui visualizar nenhum de forma contundente. O que existem são de âmbito Municipais ou Estaduais.

Como lidar com as inseguranças dos professores?

Em relação a insegurança dos professores sobre como agir em relação a inclusão de PCDs em suas salas de aula é preciso um trabalho em conjunto de formação continuada, onde todos os profissionais da educação devem está inseridos. A própria LDB já fala da formação contínua dos profissionais da educação, então promover e buscar o conhecimento é essencial para a segurança profissional.

Como preparar os funcionários para lidar com a inclusão?

A partir de momentos formativos, sejam eles em âmbito institucional ou mais abrangente em sistema de Rede com outras escolas, secretarias e demais órgãos que informem e formem sobre o tema.

O QUE É? E COMO SE DESENVOLVE UM CORDEL?

Por Francisco de Assis da Silva Júnior



Foto: Portal NeoEnergia

- São todos os textos escritos que possuem um objetivo;
- Os gêneros textuais podem ser, literários e não literários a partir de seu modo a ser escrito e seu emprego diante divulgação;
- O cordel são folhetos contendo poemas populares expostos para venda pendurados em cordas ou cordéis, o que deu origem ao nome. os poemas de cordel são escritos em forma de rima e alguns são ilustrados com xilogravuras;
- Ao levarmos a literatura de cordel para a sala de aula de educação infantil favorecemos a criança que relacione o texto ao seu cotidiano, seu modo de pensar, agir e falar, haja vista que nas relações sociais produzimos e compartilhamos um conjunto de saberes culturais.



- A habilidade EF35LP23 consiste em: apreciar poemas e outros textos versificados, observando rimas, aliterações e diferentes modos de divisão dos versos, estrofes e refrões e seu efeito de sentido.
- A Literatura de Cordel mostra-se como sendo uma fonte de informação relevante em diversos aspectos, entre eles a cultura de um local, um determinado período de tempo, como também expressa as próprias histórias criadas pelos atores cordelistas.

Francisco de Assis da Silva Junior
Cordelista

**Tô usando minha arte
Pra desse assunto falar
Os campos de experiência
E pra vocês detalhar
Pois serve pra nossas crianças
Aqueles que trazem esperança
Nessa arte de educar.**

**A educação básica
Começa com algo importante
Trazendo direitos de aprendizagem
Que é um tema relevante
Dentro deles tem os campos
Onde cada um nos seus cantos
Torna as coisas gratificantes**

**Tem algo essencial
E pra todos saber
Caso de grande valia
A questão do conviver
E ainda tem o participar
Brincar e explorar
E por último o de se conhecer**

**E ainda tem mais um
Que aparece nas ações
A questão de se expressar
Que diverge opiniões
Sendo esse essencial
De leitura facial
Revelando as expressões**

PSICOPEDAGOGIA NA DINÂMICA DAS RELAÇÕES FAMILIARES E APRENDIZAGEM

Por Esp. Felipe Eduardo Pereira Cruz (Curso de Psicopedagogia Institucional e Clínica - Município de Florânia-RN)



Imagens cedidas pela Turma de Psicopedagogia Institucional e Clínica da Faculdade FAMEN no município de Florânia-RN

A atividade teve como objetivo principal, estabelecer contato direto com as famílias dentro dos ambientes escolares e não escolares, a fim de desenvolver reflexões acerca da importância no acompanhamento das famílias junto a escola, sobretudo no processo ensino-aprendizagem dos estudantes.

Refletir sobre a aplicabilidade das intervenções, estimulados pelo fator da criticidade, a postura docente em campo e relacionar a fala dos pais e das crianças, participantes do processo.

Utilizando-se de metodologias distintas, os acadêmicos tiveram a oportunidade de experienciar na prática os pressupostos teóricos debatidos em sala, aplicando a intervenção de maneira emancipatória.

EXPERIÊNCIA PEDAGÓGICA SOBRE MEMÓRIA E ANCESTRALIDADE

Por Profa. Aline Juliete de Abreu



Memória e Ancestralidade



Palestra na Faculdade Metropolitana de Natal
Pedagogia



Foto: Faculdade FAMEN

No dia 04/12/2023 Foi realizada a palestra sobre Memória e Ancestralidade com a Profa. Aline Juliete de Abreu. Participaram as turmas do 2º, 4º e 8º períodos. A convidada tratou de temas tão complexos com tamanha leveza. Dentre outros, foram abordados o apagamento da memória da cultura negra, indígena e da luta das mulheres. Mas caminhamos rumo a uma educação antirracista, feminista e que respeita a cultura dos povos originários.

ESTILO DE VIDA

KUNG FU TAI CHI CHUAN/TAIJIQUAN: UMA ADORÁVEL ARTE MARCIAL

Por Francinaldo Afonso Lima de Araújo

O que é KUNG FU?

O KUNG FU é uma arte milenar sendo considerado uma das artes marciais, mas antigas do mundo

O que significa o termo KUNG FU?

significa trabalho árduo, ou seja, habilidade desenvolvida com muito esforço

A origem do KUNG FU?

Data-se da história da origem de um monge chamado BUDIDARMA. Vendo seus irmãos monge ficando doentes parados só na meditação parado meditando se retirou-se para uma caverna para uma meditação profunda para ajudar os monges que estavam adoecendo. Foi aí que ele encontrou uma solução e passou a criar técnicas de exercícios que foi melhorando Muito a saúde dos monges. O KUNG FU é uma arte marcial inspirada nos animais.



Foto: cawardlion / Shutterstock.com

O TAI CHI CHUAN é arte marcial chinesa que surge na história da quele país por volta de 1.200 da nossa era foi legendariamente criado por um monge chamado chang san feng.

Conta a lenda que esse monge era versado em diversas artes marciais e queria reunificar os princípios filosóficos e os princípios físicos que na época estavam dissociados devidos a muitas guerras na china CHANG SAN FENG observando a luta entre um grou e uma serpente idealizou os movimentos do TAI CHI CHUAN.

Estilos de TAI CHI CHUAN?

ESTILO CHEN
ESTILO YANG



ESTILO WU
ESTILO WU/HAO
ESTILO SUN
TAI JI QUAN

O que é TAI CHI CHUAN?

É uma arte marcial chinesa interna (NEI JIA) de orientação taoista que combina exercícios corporais milenares conhecidos como CHI KUNG E TAO YIN, que envolvem a respiração e os preceitos da medicina tradicional chinesa o termo TAI CHI CHUAN pode ser traduzido como "técnica de combate à mão da suprema cumeira" ou "boxe da suprema cumeira".

Quais significados das palavras tai chi chuan?

TAI significa: "o maior", o mais alto "supremo", "absoluto". CHI significa, literalmente a parte mais alta do telhado – "cumeira" e CHUAN significa punho simbolizando "soco", "luta à mãos livres". (DESARMADAS), "BOXE". Existem muitas formas de TAI CHI CHUAN com as mãos livres ou com armas como espadas leque ou sabre (facão).

Como são os movimentos do TAI CHI CHUAN?

Os movimentos do TAI CHI CHUAN são lentos suaves, ciclos, fluidos e requerem plena atenção mental

Onde o tai chi chuan pode ser praticado?

Hoje o TAI CHI PODE ser praticado em todo mundo tanto como uma forma de arte marcial como pratica de saúde e bem estar.

Qual o objetivo do TAI CHI CHUAN?

O principal objetivo dessa arte marcial é justamente equilibrar o sistema nervoso central, diminuir a carga de trabalho do sistema

cardiovascular harmonizar a respiração e fortalecer os órgãos internos.

Qual o dia mundial DO TAI CHI CHUAN?

O mundial do TAIJIQUAN E QI GONG (WORLD TAIJI QUAN E QIGONG DAY) o último sábado do mês de abril assim também é um evento no qual ocorre para divulgar e promover as práticas do TAIJIQUAN E DO QI GONG pelo mundo.

TAI CHI CHUAN emagrece?

Sim, as práticas de TAI CHI CHUAN emagrecem e trazem muitos benefícios a saúde e pode ser até uma boa forma de quem busca uma boa qualidade de vida independente da faixa etária isso ocorre de uma forma moderada quem faz uma hora de aula de TAI CHI CHUAN chega queimar média 280 calorias

A prática do TAI CHI CHUAN traz vários benefícios à saúde. Quais?

1. Aumentar a vitalidade, com mais disposição e energia para o dia a dia;
2. Fortalecer os músculos;
3. Melhorar o equilíbrio;
4. Aumentar a concentração;
5. Diminuir a tensão muscular;
6. Melhorar a flexibilidade das articulações;
7. Aliviar o estresse e combater a depressão;
8. Equilibrar as emoções;
9. Estimular o convívio social;
10. Estimular o sistema nervoso e imunológico.

Ficha técnica de um acadêmico da FAMEN PRATICANTE de Kung Fu



Foto do acervo pessoal de Francinaldo Afonso



Foto do acervo pessoal de Francinaldo Afonso

Atleta: Francinaldo Afonso Lima de Araújo

Vice-campeão em Brasília-DF

Atleta e instrutor de Kung Fu Tai Chi Chuan do Rio Grande Do Norte instrutor da modalidade terapêutica de Kung Fu Tai Chi Chuan

Mestre: Sifu Jair Nascimento

Professor De Kung Fu, sanda Tai Chi Chuan

Sifu Jair Nascimento

Campeão Mundial: 2003

Campeão Sul-americano: 2022

Penta Campeão Brasileiro: 2012, 2015, 2017, 2021 e 2022

EVENTOS E ACONTECIMENTOS

Por Profa. Ms. Valdete Batista do Nascimento

IX ENCONTRO ACADÊMICO DA FACULDADE FAMEN

Realizado nos dias 31 de agosto e 01 de setembro de 2023, o IX ENAFEN contou com a participação de discentes e docentes da Faculdade FAMEN. Na ocasião foi ministrada pelo Prof. Dr. Ryllaneive Ponte a apresentação da sua tese de Doutorado sobre Energia Renováveis e Mudanças Climáticas.



Arte de divulgação do evento. Por Júlio Taluan

EVENTO DE COLAÇÃO DE GRAU DA TURMA DE PEDAGOGIA 2019.1 DA FACULDADE FAMEN

Evento que contou com a transmissão da equipe técnica da Potiguar Notícias e da parceria com a Nobre's Cerimonial e Acessoria, foi realizado no dia 23 de agosto de 2023. Na ocasião ocorreu a Colação de Grau da primeira turma de pedagogos da Faculdade FAMEN. Um evento muito especial que contou com a participação de discentes, docentes, familiares, amigos e do corpo técnico da Faculdade FAMEN.

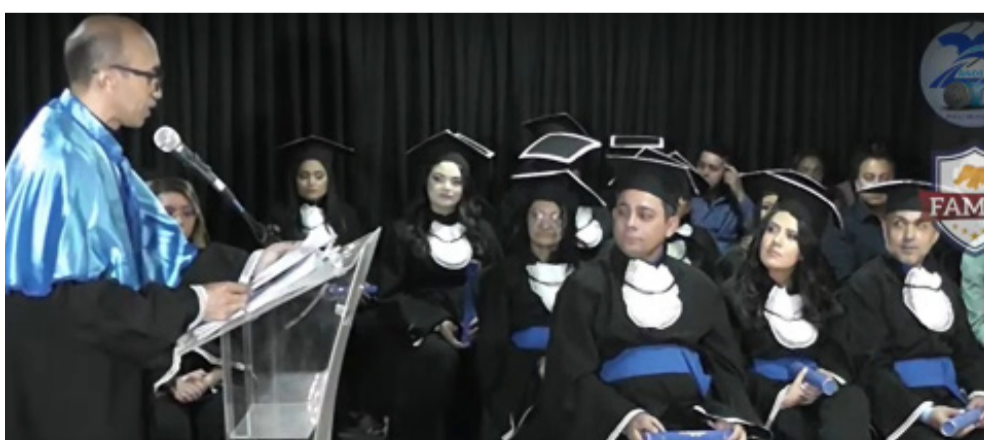


Foto: Canal do Youtube da Faculdade FAMEN

ANIVERSÁRIO DO PROF. MS. ADRIEL BEZERRA

A turma de Pedagogia 2022.2, participante ativa na construção dessa edição do Jornal FAMEN NEWS comemorou junto com o Prof. Adriel Bezerra o seu aniversário. Na ocasião foi ofertado um lanche para os participantes e corpo técnico. Parabéns ao nosso querido mestre Adriel e aos alunos pela lembrança tão carinhosa da data.



Foto: Foto realizada pela turma 2022.2

DEFESA DO DOUTORADO DA PROFESSORA WENDELLA SARA COSTA DA SILVA

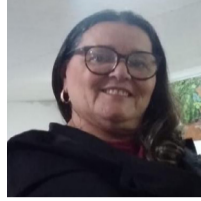
No dia 20 de novembro de 2023 foi realizada pela Professora, agora Doutora Wendella Sara a defesa da sua tese de doutorado.



Arte de divulgação. Por Eddean Riquemberg

EQUIPE DE REDAÇÃO

EDUCOMUNICADORA E DOCENTE FAMEN



Professora Mestre Valdetes Batista do Nascimento
Editora Chefe do Jornal FAMEN NEWS
Diretora Geral da Faculdade FAMEN

DISCENTES DO 3º SEMESTRE - TURMA 2022.2 DO CURSO DE PEDAGOGIA DA FACULDADE FAMEN



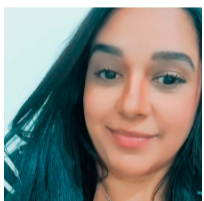
**Francinaldo Afonso
Lima de Araújo**



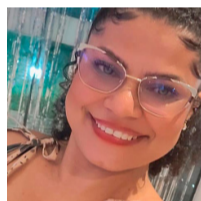
**Francisco de Assis da
Silva Junior**



**José Ailton Soares da
Silva**



**Josê Nara Henrique
da Silva**



**Kaline Cristina Oliveira
da Silva**



**Maria Aparecida da
Costa Silva**